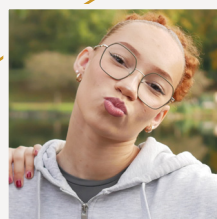
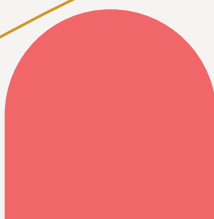
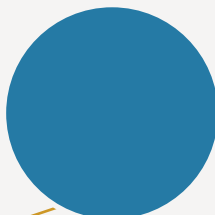
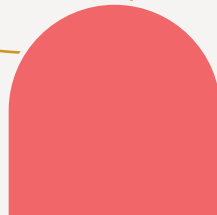




- Pyrénées-Atlantiques -



**OBSERVATOIRE DES CENTRES SOCIAUX
ET DES ESPACES DE VIE SOCIALE**

SENACS 2025
données 2024

Édito

Les centres sociaux et espaces de vie sociale sont des acteurs essentiels du lien social, de la solidarité et de la coéducation dans nos territoires.

Structures de proximité, portées par des habitant-es et animées par des équipes professionnelles engagées, elles accompagnent les familles dans toutes les dimensions de la vie quotidienne, en favorisant l'écoute, la participation et la rencontre.

Ancrées dans les valeurs de l'éducation populaire, ces structures développent des démarches collectives qui permettent aux familles de renforcer leurs liens, de partager leurs expériences et de trouver ensemble des réponses aux besoins du territoire. Leur action contribue à prévenir les situations de rupture, à soutenir la parentalité et à favoriser le vivre-ensemble.

Tout au long de l'année 2025, la direction de la Caf des Pyrénées-Atlantiques a rencontré les centres sociaux du département. Ces échanges, riches et constructifs, ont mis en lumière l'engagement des équipes, des bénévoles et des partenaires, mobilisés au quotidien pour améliorer les conditions de vie des habitants et soutenir les familles dans leurs parcours.

La Caf 64 réaffirme son soutien à ces structures de vie sociale, convaincue que leur action est déterminante pour garantir davantage de justice sociale, promouvoir la démocratie locale et renforcer la vitalité familiale et citoyenne des territoires.

Ensemble, Caf, Fédération des centres sociaux et structures de l'animation et la de vie sociale poursuivent un partenariat fort au service des familles.

À toutes celles et ceux - professionnel-les, bénévoles, habitant-es et partenaires - qui s'impliquent au quotidien pour accompagner, écouter et valoriser les familles, merci.

Votre engagement fait grandir nos territoires et nourrit la confiance en l'avenir.



Sommaire

Les structures d'animation de la vie sociale	3
Portrait des structures de l'AVS	4
Les habitants, une priorité & Des actions au plus près des enjeux	5
Centres sociaux et espaces de vie sociale, des ressources pour les familles	6
Ancrage territorial & Faire réseau sur les territoires	8
Des équipes salariées au service des projets & Des habitants bénévoles	9
Ressources financières	10
Fiche Nationale	11

Légende :

Données des centres sociaux

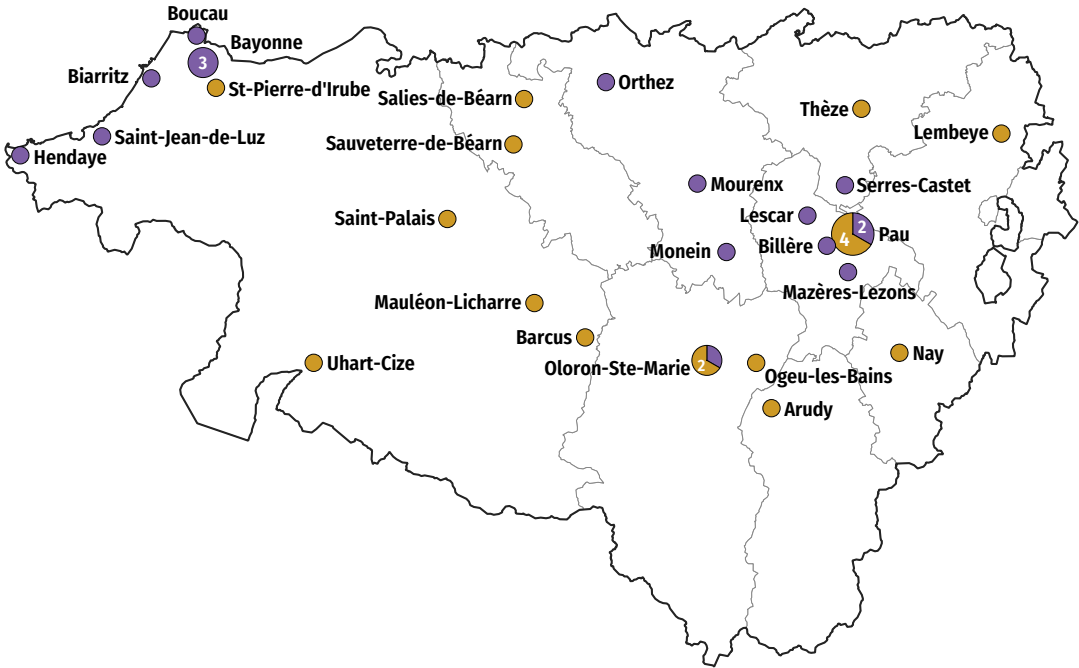
Données des espaces de vie sociale

Crédits photos de couverture : Ibrahim MColo, Lucile Barbery, Marta Nascimento, Valentina Camu.

Les structures d'animation de la vie sociale

- Centre social
- Espace de vie sociale

→ 33 structures au total en Pyrénées-Atlantiques



17 centres sociaux agréés par la Caf

→ 15 ont répondu à l'enquête

18 espaces de vie sociale agréés par la Caf

→ 12 ont répondu à l'enquête

Territoire d'intervention :



→ 18% situés sur un quartier prioritaire politique de la Ville (QPV)

→ 12% situés en zone France ruralités revitalisation (FRR)

Territoire d'intervention :



→ 13% situés sur un quartier prioritaire politique de la Ville (QPV)

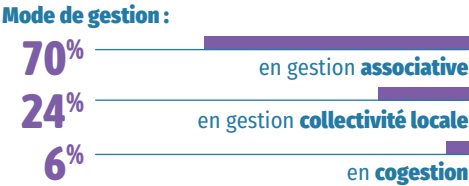
→ 25% situés en zone France ruralités revitalisation (FRR)

Portrait des structures de l'AVS

Les structures de l'animation de la vie sociale sont diverses mais visent toutes l'émancipation des habitants et la transformation sociale. Elles sont implantées sur les quartiers ou sur les territoires ruraux et agissent dans la proximité, au service de tous les habitants.

Les centres sociaux

55 250 habitants touchés par les actions des centres sociaux en 2024



Budget moyen : **1 179 800 €**

Bénévoles et salariés :

205 bénévoles de pilotage*
1 472 bénévoles d'activités* (réguliers ou ponctuels)
480 salariés → soit **325 ETP**

58 heures d'ouverture hebdomadaire en moyenne par centre social
→ dont **34 heures** d'ouverture de l'accueil

*à noter que certains bénévoles sont investis à la fois dans le pilotage et les activités.

Les espaces de vie sociale

21 980 habitants touchés par les actions des EVS en 2024



Budget moyen : **112 800 €**

Bénévoles et salariés :

118 bénévoles de pilotage*
417 bénévoles d'activités* (réguliers ou ponctuels)
35 salariés → soit **22 ETP**

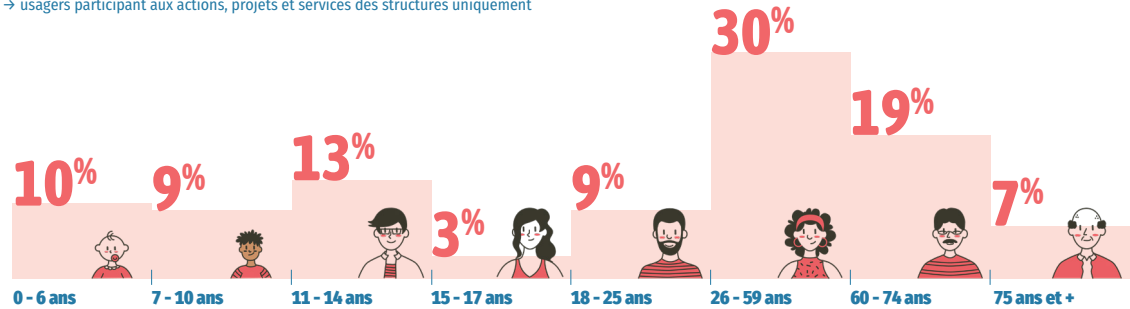
40 heures d'ouverture hebdomadaire en moyenne par EVS
→ dont **28 heures** d'ouverture de l'accueil

Les habitants, une priorité

Les actions et les projets des centres sociaux et espaces de vie sociale sont tout entiers tournés vers les habitants de leur territoire. Ils adaptent leur offre au profil des habitants et à leurs besoins, en s'efforçant de toucher toutes les tranches d'âge et en appliquant une démarche d'aller-vers.

Des actions pour tous les âges

→ usagers participant aux actions, projets et services des structures uniquement



Toucher la population du territoire en développant l'aller-vers

100% des structures proposent des actions ou des activités d'aller-vers, que ce soit dans l'espace public ou chez des partenaires.
9,1 heures réalisées chaque semaine lors d'actions d'aller-vers (en moyenne)
→ soit **16 190** habitants concernés au total

→ Ces actions peuvent prendre la forme d'événements locaux, d'animation de rue ou chez un partenaire, d'animation de débats dans l'espace public ou encore de porte-à-porte.

Des actions au plus près des enjeux

Les actions des structures répondent aux enjeux sociaux identifiés localement et aux besoins exprimés par les habitants. Si les thématiques d'intervention sont assez semblables, la spécificité de chaque structure réside dans la mise en œuvre des actions, selon des modalités propres à chaque contexte local. Et toujours en concertation entre professionnels, bénévoles et habitants.

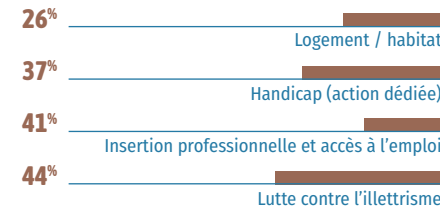
Des thématiques et des besoins partagés :

→ actions menées par +80% des structures

- Accès aux loisirs,
- Accès à la culture
- Citoyenneté et cohésion sociale
- Lutte contre l'isolement
- Écologie et environnement
- Parentalité
- Numérique
- Solidarités

Des thématiques et des besoins spécifiques à certains territoires :

→ en % de structures concernées



Centres sociaux et espaces de vie sociale, des ressources pour les familles

Dans les centres sociaux et les espaces de vie sociale, **les familles et leurs préoccupations sont centrales.**

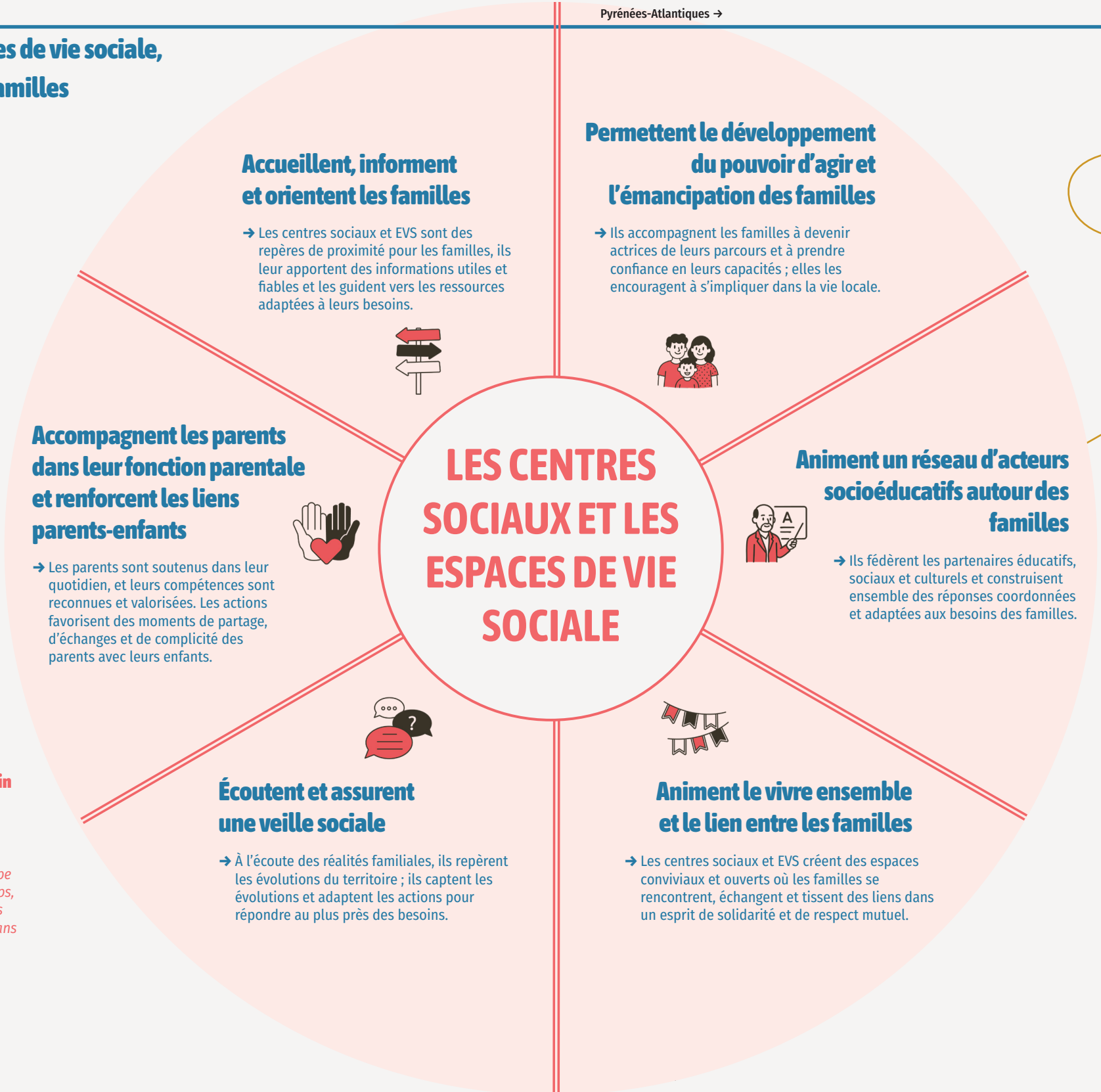
Ces structures **accompagnent** les familles à chaque étape de leur vie. Elles le font dans une approche collective.

Chacun.e des professionnel.les du centre social intègre la **notion de famille et de parentalité** dans son action. Le ou la référent.e familles a pour fonction de **coordonner ces actions** qui relèvent de plusieurs enjeux.



Sorties familles au collectif Souletin EVS Xibero animation famille

En 2024, 25 familles ont participé aux « sorties familles » à la journée, et 19 familles ont pris part aux séjours du groupe Famille du Collectif Souletin. Au fil du temps, elles sont devenues très actives et ont pris de plus en plus d'initiatives, que ce soit dans l'organisation des activités ou dans les actions d'autofinancement.



Témoignage d'Audrey, maman de 4 enfants CSAP Alexis Peyret

« Parce que le congé parental est à mes yeux une "prison dorée", parce que le LAEP est LE premier lieu qui m'a permis de rompre l'isolement après mon arrivée dans la région avec ma famille, et parce que vous avez offert de bons moments et de grandes rencontres à mes enfants et à moi-même... encore MERCI. »

Ancrage territorial

Les centres sociaux et espaces de vie sociale développent un projet d'animation globale ancré dans des enjeux locaux. Ils contribuent ainsi à soutenir la vie locale, notamment associative. Ils favorisent des initiatives d'habitants et, en cohérence avec un diagnostic de besoins coconstruit avec les habitants et les partenaires, ils animent la vie locale.

Soutenir et animer la vie locale

109
initiatives d'habitants ou collectifs d'habitants soutenues



→ 573 habitants impliqués

344
événements locaux portés ou accompagnés par les structures



397
associations accueillies par les centres sociaux



→ dont 52% pour une fonction ressources ou partenariat

6
associations ou entreprises nées d'un accompagnement d'un centre social en 2024



Faire réseau sur les territoires

Le réseau institutionnel, associatif ou économique permet de consolider des partenariats sources de dynamisme d'action et de projet dans les centres sociaux et EVS.

93%
des structures impliquées dans des contrats ou projets liés aux politiques locales.

85%
impliquées dans une CTG (convention territoriale globale).

44%
impliquées dans un PEDT (projet éducatif territorial).

67%
animent des dynamiques partenariales sur leur territoire.

37%
animent des réseaux d'acteurs associatifs, entreprises, ESS.

11%
animent des dispositifs ou des politiques locales.

33%
animent des réseaux hybrides intégrant des habitants, des élus ou des professionnels.

96%
co-portent des actions ou des projets avec d'autres structures du territoire.
→ dont 73% au moins 1 fois par trimestre

Des équipes salariées au service des projets

Les structures de l'animation de la vie sociale s'appuient sur les compétences et l'engagement de leurs équipes salariées, souvent renforcées des stagiaires et services civiques.

480 / 35
salariés



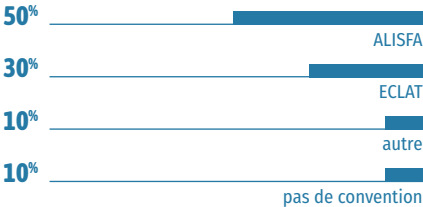
→ soit 324,6 / 22,4 ETP
→ dont 61% / 66% en CDI

185 / 44
stagiaires et services civiques



→ 292 salariés formés par les centres sociaux en 2024

Convention collective nationale appliquée :
→ données concernant les structures associatives



44% des structures ont connu des renouvellements de personnel sur les fonctions socles et de pilotage en 2024.

33% des structures ont connu des vacances de poste, toutes fonctions confondues.

Des habitants bénévoles

Le projet même d'une structure d'animation de la vie sociale est indissociable de l'implication d'habitants bénévoles. Celle-ci est encouragée et accompagnée. Le « parcours habitants » est de plus en plus formalisé dans le projet social.

1 639
bénévoles impliqués au total



51% dans les activités de façon régulière
39% dans les activités de façon ponctuelle
13% dans le pilotage du centre social

→ soit 52,8 ETP de bénévolat

→ 52 heures/an/bénévole (moyenne)

496
bénévoles impliqués au total



44% dans les activités de façon régulière
40% dans les activités de façon ponctuelle
24% dans le pilotage de l'EVS

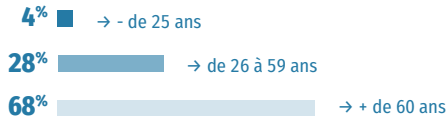
→ soit 22,6 ETP de bénévolat

→ 73 heures/an/bénévole (moyenne)

Répartition totale par genre :



Répartition des bénévoles par classe d'âge :



Ressources financières

Les structures d'animation de la vie sociale équilibrent leur budget en combinant différents financements de partenaires, en priorité la Caf, des collectivités locales et l'État. La participation des usagers est cependant conséquente.

Les centres sociaux

→ budget global

17 697 000 € → 1 179 800 € de budget moyen

Répartition des centres sociaux par budget (€):



73% part du budget des centres sociaux consacrée à la masse salariale (moyenne)

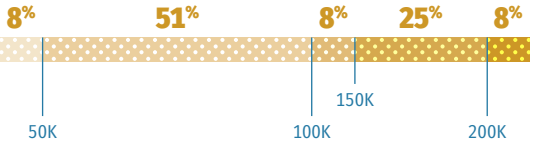


Les espaces de vie sociale

→ budget global

1 354 000 € → 112 800 € de budget moyen

Répartition des EVS par budget (€):

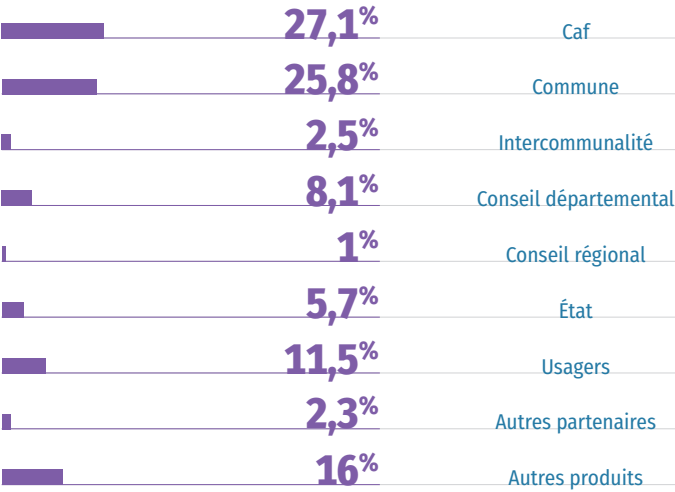


66% part du budget des EVS consacrée à la masse salariale (moyenne)

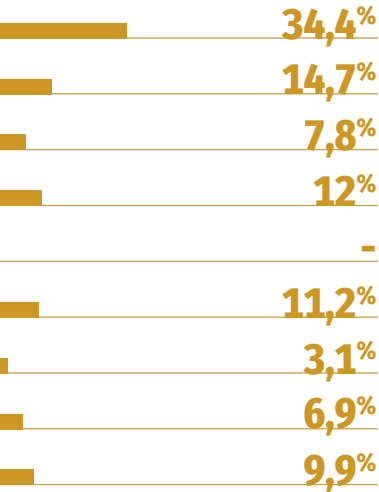


Répartition des financements

↓ Centres sociaux



↓ Espaces de vie sociale



Fiche nationale

ENQUÊTE 2025 - DONNÉES 2024

- Un observatoire national partagé entre CNAF et FCSF et co-piloté en local par les 2 réseaux
- Un panorama annuel de l'activité des centres sociaux et des espaces de vie sociale



2 405 centres sociaux

77% à dominante urbaine



23% à dominante rurale

6,1 millions d'habitants touchés par l'action des centres sociaux

28 650 bénévoles dans les instances de pilotage

62 970 salariés



106 850 bénévoles d'activités

↓
12,5 ETP en moyenne par structure



729 400 € budget moyen

Densité de répartition des structures

- Moins de 15 structures
- De 15 à 29 structures
- De 30 à 44 structures
- De 45 à 59 structures
- De 60 à 74 structures
- 75 structures et plus



1 775 espaces de vie sociale

43% à dominante urbaine



57% à dominante rurale

2,1 millions d'habitants touchés par l'action des EVS

16 550 bénévoles dans les instances de pilotage

9 540 salariés

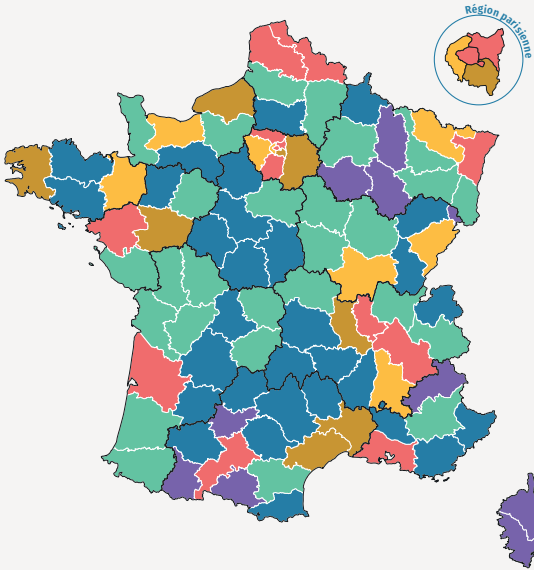


62 350 bénévoles d'activités

↓
2,7 ETP en moyenne par structure



131 800 € budget moyen



COORDINATION DÉPARTEMENTALE**Caisse des allocations familiales des Pyrénées-Atlantiques**

10 avenue Maréchal Foch - 64100 Bayonne
caf64-bp-partenaires-as@caf64.caf.fr

Fédération des centres sociaux des Pyrénées-Atlantiques

2b rue de Laussat - 64000 Pau
accueilfeederation@centres-sociaux.fr

COORDINATION NATIONALE**Un projet co-porté par la CNAF, la FCSF et leurs réseaux.**

Caisse nationale des allocations familiales - CNAF
→ *Éric Desroziers et Évelyne Lebossé-Couët*

Fédération des centres sociaux et socioculturels de France – FCSF → *Anne Fleury-Raemy*

Caisse d'allocations familiales du Rhône - Caf du Rhône
→ *Élisabeth Caron et Gaëlle Buisset*

Union régionale Auvergne Rhône-Alpes centres sociaux – AURACS → *Fabrice Gout*

Coordinateur national → *Alexis Gruyer*

Coordination - Secrétariat de rédaction → *Agnès Bureau*

Graphisme → *Tip! - Thibault Pilard*

PROJET SENACS

Expérimentation locale au démarrage (Rhône-Alpes), l'Observatoire SENACS - Système d'Échanges National des Centres Sociaux – rend compte depuis plus de 10 ans des activités et de l'organisation des centres sociaux et des espaces de vie sociale pour l'ensemble des territoires, départements et régions en métropole et Outre-Mer.

Animé localement par les Caf et les Fédérations locales ou Unions régionales des centres sociaux, SENACS est un outil partagé au service de la valorisation et de l'engagement des structures de l'animation de la vie sociale. Coordonné à l'échelle nationale, l'Observatoire appuie ses résultats et ses productions sur la base d'une enquête annuelle, diffusée à l'ensemble des presque 2 400 centres sociaux et 1 700 EVS. Couvrant les grands pans de la vie et des réalisations des structures, cette enquête contribue à qualifier leur impact sur les territoires.

Selon le principe de savoir « compter autrement » et « ne pas tout compter » (tel qu'inspiré du regard du philosophe Patrick Viveret), l'Observatoire se donne ainsi l'ambition d'éclairer et d'apprécier la valeur de structures « en contexte » impliquées pour répondre aux défis de notre société.

Consulter les publications et données de SENACS :

→ www.senacs.fr

Suivre l'actualité de SENACS sur LinkedIn - page Senacs – Observatoire des centres sociaux et des EVS



PROJET → édition 2025



Système d'Échanges National des Centres Sociaux



→ www.senacs.fr